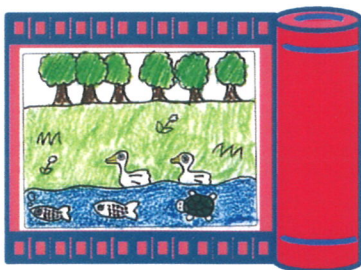
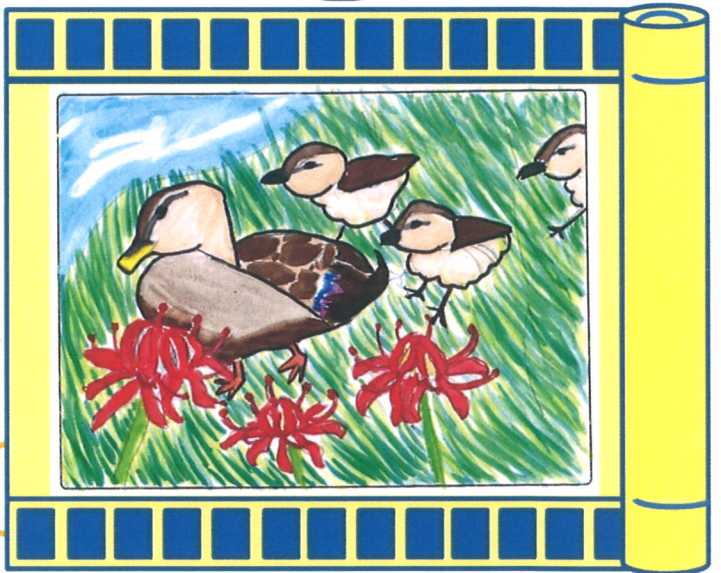
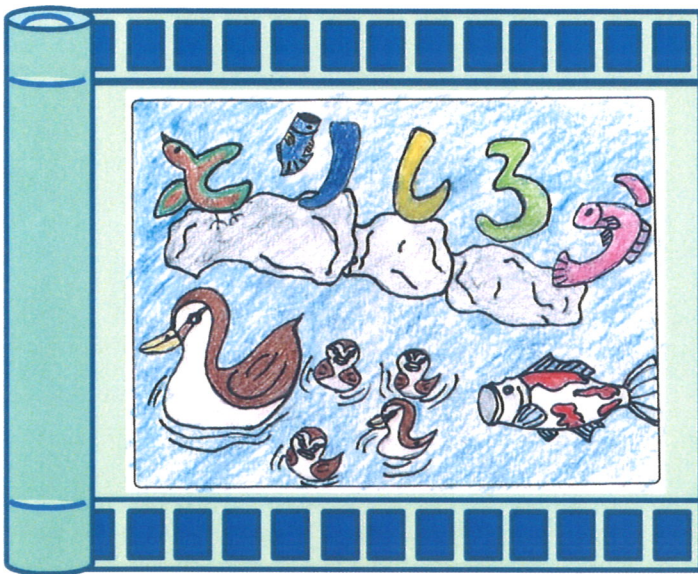


# とりしろ

みんなで高取を知ろう！



高取まちづくり協議会 防犯・防災マップ



もくじ



<b>1</b>	<b>高浜市いきいき広場情報</b>	.....	<b>1</b>
<b>2</b>	<b>特集記事『押し寿司』</b>	.....	<b>2</b>
<b>3</b>	<b>『高取に育ち・高取を育てる子どもたち』 ・・・高取小学校児童</b>	.....	<b>6</b>
<b>4</b>	<b>防災情報</b>	.....	<b>10</b>
<b>5</b>	<b>高取学区の主な年間行事</b>	.....	<b>16</b>
<b>6</b>	<b>編集後記・集合写真・メンバー紹介</b>	.....	<b>17</b>



『とりしろう』名づけ親 浅井 久枝

【表紙】 高取小学校児童（12名の作品）

藤江 美羽/後藤 星南/宮永 一輝/石原 春咲/吉良 彩乃/渡邊 来瞳/村里 和花/田中 琴葉  
兵藤 志歩/神谷 春希/浦田 優芽乃/浦田 日菜乃

【裏表紙】 高取小学校児童（77名の作品）

石川 湊仁/齋藤 凌空/ナカムラ ユウジ/山口 結愛/木村 誠之佑/三治 孝祐/寺澤 春樹/松下 昉太郎  
渡邊 奏介/岡元 詩菜/神谷 杏奈/杉浦 ゆき/冨 加奈 莉/大東 美惟菜/藪本 美心/吉田 紗羽  
かとう せいや/そのらんまる/あさおか わかな/いしかわ ねの/いしはら ゆめ/えざか ゆあ  
おおのはな/おくもとなつき/てらその さやか/ひらいわ みお/みうら ゆめ/わだ あんな  
市川 滉也/長谷部 圭紀/山田 碧/北原 野乃花/光瀬 瑞姫/前田 琉凧/浦川 大生/大館 眞士/片山 遥稀  
鈴木 志琉/加藤 瑠佳/川角 寧々/木村 あみな/豊田 そら/前島 真由子/杉浦 孝幸/長田 佑月  
永柳 夏葵/八木 心悠/岡 星吾/酒井 研輔/松野 恵太郎/竹内 杏/早川 明日菜/堀山 聖奈/三浦 衣織  
和田 結菜/南之原 匠/江坂 美羽/柴田 海優/鈴木 想菜/赤木 勲紀/神谷 陽太/鷺坂 拓空/竹内 大輔  
前田 蒼汰/神谷 侑里/川角 莉央/中山 楽々/小林 桜大/柴田 隼斗/竹内 蒼真/本山 美咲/岡 竜生  
川角 ほのか/高木 麻央/長谷川 陽凧大/神谷 愛莉/中谷 莓花

【ページレイアウト・編集】

鍋田 裕久 / 小堀 智子 / 清水 美智男 / 酒井 康満

【押し寿司材料協賛】

JAあいち中央 産直センター高浜（お米10kg）

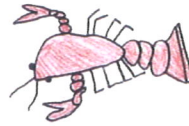


# 高浜市いきいき広場

〒444-1334

高浜市春日町5丁目165番地  
(名鉄三河高浜駅西側駐車場あり)

いきいき広場は  
福祉・健康・教育の  
拠点です!!



お問い合わせ内容	電話番号	時間	土曜日の営業	場所	担当
<b>◆子ども</b>					
母子健康手帳、予防接種、親子教室など	52-9871	8:30~19:00	8:30~17:15	2階	保健福祉グループ
子育て、発達障がいなど	52-9872	8:30~17:15	—	3階	こども発達センター
幼稚園、保育園、子育て支援など	52-1111			3階	こども育成グループ
児童虐待に関すること	52-9610	8:30~19:00	8:30~17:15	2階	福祉まるごと相談グループ
不登校、いじめ、学校生活全般	53-5101	8:30~16:30	—	3階	ほっとスペース
<b>◆高齢者</b>					
高齢者の心配事、困り事などの相談	52-9610	8:30~19:00	8:30~17:15	2階	地域包括支援センター
介護保険に関すること	52-9871			2階	介護保険・障がいグループ
福祉用具のレンタルや購入	54-3082	9:00~19:00	9:00~17:15	2階	福祉用具ショールーム (株)エヌ・エフ・ユー
<b>◆障がい</b>					
障がい者手帳の申請受付、手当の支給	52-9871	8:30~19:00	8:30~17:15	2階	介護保険・障がいグループ
障害のある方の仕事や生活面の相談	54-3009	8:30~17:15	—	2階	たかはま障がい者支援センター
日常生活用具や補装具の購入	54-3082	9:00~19:00	9:00~17:15	2階	福祉用具ショールーム (株)エヌ・エフ・ユー
<b>◆生活困窮</b>					
仕事や生活面の相談	54-5563	8:30~17:15	—	2階	たかはま自立相談支援センター
生活保護に関すること	52-9871			2階	地域福祉グループ
<b>◆健康づくり・介護予防</b>					
健診や予防接種、保健師健康相談、体操教室	52-9871	8:30~19:00	8:30~17:15	2階	保健福祉グループ
健康・体力づくり、利用案内(運動施設)	87-7350	10:00~21:00	10:00~17:00	2階	マシンスタジオ(NPO法人 たかはまスポーツクラブ)
健康自生地、生きがい活動	52-9873	8:30~17:15	—	3階	生涯現役まちづくりグループ
宅老所利用のご案内(介護予防拠点施設)	52-2002			3階	社会福祉協議会
<b>◆文化・教育</b>					
文化財、スポーツ振興、図書館など	52-1111	8:30~17:15	—	3階	文化スポーツグループ
小中学校、PTA、教育相談				3階	学校経営グループ
<b>◆地域参加</b>					
ボランティア、いきいき健康マイレージ	52-9882	8:30~17:15	—	3階	ボランティアひろばセンター (社会福祉協議会)
<b>◆ちょっとした福祉サービス</b>					
住民票の写しや印鑑登録証明、戸籍の証明書などの発行	52-9871	8:30~19:00	8:30~17:15	2階	いきいき広場2階窓口
車いすを乗せられる車や、車いすの貸出	52-2002	8:00~17:15		3階	社会福祉協議会

※12/29~1/3と日曜・祝日は休業です。土曜日が祝日と重なる日は営業日です。  
(但し、マシンスタジオのみ日曜・祝日も営業)



## 高取の郷土料理 舟で作る押し寿司

【レシピ考案者】  
まち協炊出し班：大岡正代さん

～高取の郷土料理である押し寿司のレシピを紹介します。～



祭礼やひな祭りの  
時などに作っ  
ていま～す♪

押し寿司  
の舟

押し寿司  
の押し型



// ☆彩がとてもきれいな押し寿司！いろんなアレンジもできて楽しく作れる★ //

### 材料

【すし飯】 5合分

お米 5合

※水は4合半の目盛で炊く

こんぶ 5cm程度

お酒 おちょこ 1/2杯

\*すし酢\*

お酢 150ml

砂糖 135g

塩 5g

【1舟分の飾り具】

干しいたけの煮物 1/2個

えびのそぼろ 大さじ1

白身魚のそぼろ(色素抹茶) 大さじ1

薄焼き卵(塩味のみ) 幅1cm×3本

茹でエビ(お寿司用) 3～4尾

煮あなご 幅1cm×4本

炒った蟹のほぐし身 大さじ1

ちくわの煮物 3mm輪切り6個

かまぼこの煮物 3mm幅3～4枚

あさりのしぐれ 12～14粒

※自分の好きな具を用意してね！

### 作り方

- 炊飯器に洗ったお米、こんぶ、お酒、水を入れ普通モードで炊きます。
- お酢、砂糖、塩をボールに入れよく混ぜ合わせ、すし酢を作ります。
- ご飯が炊きあがったら即、すし桶にご飯を出し、②のすし酢を入れて混ぜ、うちわで冷まします。  
※ご飯がだまになっているので、優しくしゃもじで、ほぐして下さい。
- 布巾を酢水(酢1：水1)に浸して、すし舟の中とハランを拭きます。
- ハランをすし舟の大きさにカットして、舟の中に隙間なく敷いていきます。
- ③のすし飯を舟の中に詰めていきます。四隅に隙間が無いよう全体的に軽く詰めていきます。※押し詰めて過ぎないこと。

7. ご飯の上に具を1cm~1.5cm幅で舟からはみ出さない様、斜めにのせていきます。

8. ハランを舟の大きさに合わせて切り、具をのせた上に、隙間なくのせます。

9. 舟にフタをします。この時ハランがフタからはみ出さない様にして下さい。

10. 舟を積み上げ、押しを1~2時間ほど掛ければ出来上がりです。※押し過ぎない様に！

## 飾り方の例



## ポイントとコツ

### \*\*\* すし飯編 \*\*\*

ご飯にすし酢を打つ時は、ご飯をしゃもじで切って混ぜる前に、ダマになったご飯をしゃもじで優しくほぐしてあげてから、切り混ぜをして下さい。すし酢が多く感じられるかもしれませんが、冷めていくにつれて、ご飯に浸み込んでいき丁度良い固さになります。

### \*\*\* 押し寿司の切り方編 \*\*\*

押し寿司を切る時、初めから包丁を引いて切ると、具が崩れてぐちゃぐちゃになってしまいます。具の部分(約5mm)は押し切りをし、ご飯の部分にあたらしたら引いて切るようにすれば、崩れることなく、とてもきれいに切れます。

### \*\*\* 具を煮る編 \*\*\*

1つの鍋に煮汁を作り、具材をそれぞれ順番に煮ていくと1つの鍋で作れ、個々に煮汁を作らなくてすみ、なおかつ味に深みが増します。

※かまぼこを煮る時は板を付けたまま煮ると、かまぼこが縮まないよ！

## 食文化

押し寿司「箱ずし」は、ひな祭りや祭礼など一年の節目節目で作られており、結婚する時には婚礼家具と一緒に道具(舟)もお嫁入りし、親から子、子から孫へと食文化が受け継がれてきました。押し寿司「箱ずし」自体は、日本全国で作られています、各々の土地で採れる魚や野菜など地方の様々な特徴を活かしたものが多く、未来へ受け継いでいきたい郷土料理のひとつです。愛知県のホームページの中の「食育ネットあいち」で、押し寿司「箱ずし」は西三河の郷土料理として紹介されています。

# ～ 押し寿司作り体験 ～

講師…まち協炊出し班:大岡正代さん、鈴木みどりさん、神谷長子さん  
 参加者…とじしろうメンバーとその子供達 (22名)  
 材料協賛…JAあいち中央産直センター高浜 お米10kg



## \*\*押し寿司作りの風景\*\*



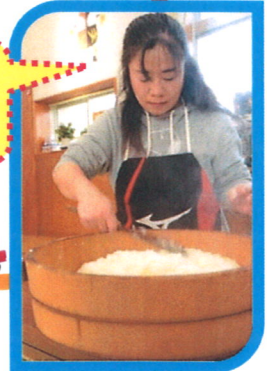
専用容器で  
すし酢の材料  
をフリフリ♪

すし酢を桶に  
投入～！  
こんなに入れる  
の～(・\_・)



ご飯のだまを  
優しくほぐしてね！

ほぐしながら  
混ぜます！



ほぐして～♪  
混ぜて～♪



うちわで  
パタパタ…  
冷ますぞ～



いい感じに  
なってきた！



一緒にかまぼこ  
トントンするよ♪



薄焼き卵に  
挑戦だ！



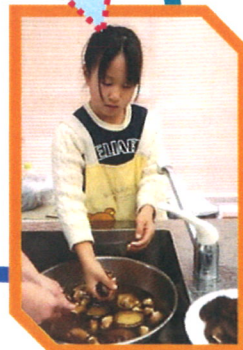
干しいたけを  
キューします★

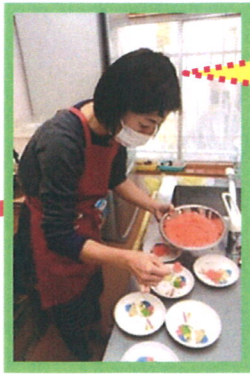


同じぐらいの厚みで  
切らなくちゃ♪



酢水をまぜま  
ぜします！





えびそぼろを  
取り分けて～



1枚ずつお皿  
にのせて～♪



酢水で拭き  
きれいに  
します★

枠のサイズに  
チョコチョコ♪



舟のサイズに  
合せて切ります！



ハランを綺麗に  
ふきふきしようね♪

綺麗に並べ  
ま～す♪



ギュ～と  
押しますよ～♪



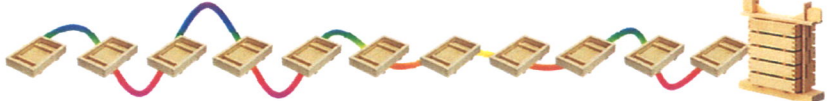
出来上がった押し寿司を  
均等に切っていきます♪



おいし～よ～♪



### \*\*みんなの感想\*\*



多人数でパーティーのように楽しめる料理だと思います。本格的な方法にこだわらず、ケーキの型とサランラップで作ったり、いろんなアレンジを加える事で、より身近な、未来に残していける物になればと思います。(S・Aさん)

子供と一緒に楽しく参加できました。今回使った具に限らず、そぼろやシーチキン等、より子供向けのアレンジをして、家でも作ってみたいと思います。(R・Kさん)

並べる具の順番を考えたり楽しく作る事が出来ました！子供と家で、また作ってみたいと思います♥(Y・Sさん)



# 高取に育ち 高取を育てる子どもたち

## 地域を学ぶ

### ひえだ川 大好き!

1年生

しよった



はやくとひました。  
2ひきつかまえました。  
みどりろをひりました。  
おせわをしたりです。

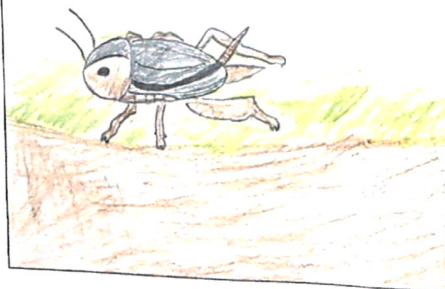
1くみ  
名まえ おかまけびん。

1年生の生活科の授業では、春・夏・秋・冬 それぞれの季節に自然にふれあいます。さまざまな草や花にあふれ、虫や魚や鳥が集う「ひえだ川」は子どもたちの大好きな場所です。



夏の一日、今日はひえだ川に生き物を探しに行きました。バッタやコオロギ、たくさんの生き物に出会った子どもたち、教室に戻るとその時の感動を絵や文章にあらわします。

エンマコオロギ



足をのびしてとんだよ。虫かごに”入れた花をたべたよ。すごくぴょんぴょんはねてたよ。

3くみ  
名まえ あおかわかほ





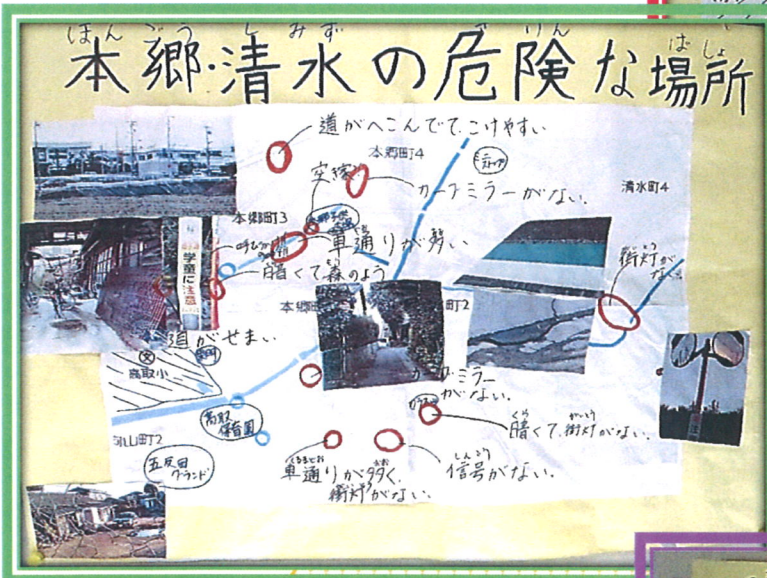
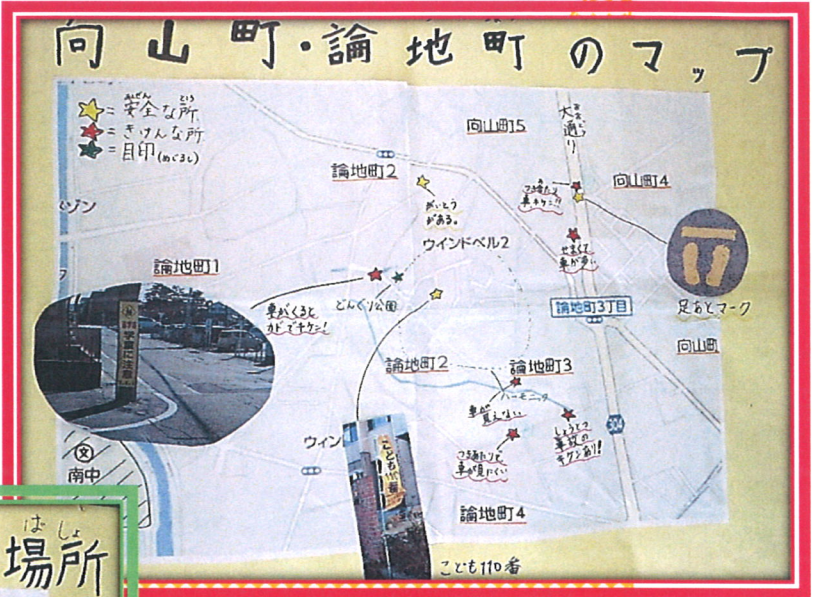


# 地域を守る



## 高取の安心・安全に向けて

5年生



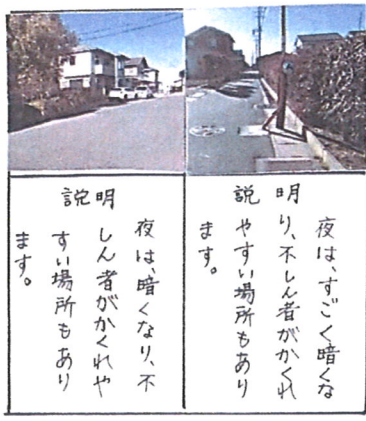
高学年では、総合的な学習で防犯や防災について学びます。災害発生時や犯罪・事故予防のために、地域の一員としてできることを調べます。

今年の5年生は、防犯マップや学区の危険な場所や防犯アイテムについて調べる学習に取り組みました。

将来の高取を支える気持ちが大きく育ちます。

**防犯バトロール 実施中**





**論地町**

みなさんは、高取地区は安全だと思いませんか？ 私達は危ないところや危険なところを調べてみました。

説明 夜は、すごく暗くなり、不しん者がかくれやすい場所もあります。

説明 夜は、すごく暗くなり、不しん者がかくれやすい場所もあります。

**防犯新聞**  
5年3組

**【反射板の作り方】**

1. ペットボトルキャップに穴をあける。
2. ペットボトルキャップにアルミホイルをはる。
3. ビニールテープをとおす。



**向山町**

説明 回りが家のかばでよく見えなく、夜は暗くなりやすい。

説明 がい灯が少なく、たくさん木があります。



完成!!

1人1人が気をつけましょう!!

**あぶない所やきけんな所**



**せつめい**

このみちは、くるまのどおりがおおくて、よほはくらいです。みなさん、こういうみちには、きをつけてください。

**せつめい**

このみちは、くるまがたくさんとおるけど、せまいです。こういうみちでは、はつになつてあるきましよう。



**せつめい**

このみちは、がいどうがすくないので、よほはくらいです。しかも、せまいので、とてもあぶないです。こういうみちには、きをつけてください。



**せつめい**

このみちは、くるまがたくさんとおります。けれども、ほこうじょうのしんごうがないです。こういうみちは、わたるときにきをつけてください。



きをつけて下さい!

**防犯砂利の効果**

防犯砂利とは？

**クイズ①**

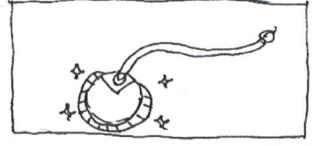
- 大きな音とは、掃除機などと同じくらいの音です。

**泥棒が嫌う4要素**

- ① 顔や姿を見られるのを嫌います。
- ② 明るく照らされるのを嫌います。
- ③ 音が出ることを嫌います。
- ④ 侵入に時間がかかることを嫌います。

**反射板の作り方!**

- ① ペットボトルキャップに穴をあける。
- ② ペットボトルキャップにアルミホイル(金や銀のおり紙でもOK!)をはる。
- ③ ビニールテープをとおす。



かんせい 完成!

# 地震に備えよう！

はじめに

近年、兵庫県南部地震（'95/1）東日本大震災（'11/3）そして熊本地震（'16/4）と相次いで巨大地震が日本列島を襲い、甚大な被害をもたらしています。

そんな中、近い将来この東海地方にも巨大地震が発生すると各メディアが大きく報じておられます。これ等に対処するため地震についての知識を深め、地域の人達が“いざ”と云う場合の備えに少しでも参考になればと思います。

## 1、震度とマグニチュードについて

震度とは、それぞれの場所（地点）に於ける揺れの大きさを示す指数の事です。

震度は震度階と呼ばれる基準があり、地震の揺れの強さを10段階に分けて区別している。

### ＜震度の判断目安「震度8以上は除く」＞

震 度	揺 れ の 特 徴
1	人には判らない、感じない程度の揺れ。
2	じっとしている人が気づく事がある程度の揺れ。
3	部屋の中にいる多くの人が気づく。 眠っている人が目を覚ます事があり、天井から下がっている電灯が揺れる。
4	眠っている大半の人が目を覚まし、天井の電灯が大きく揺れる。 不安定な置物が倒れる事があり、また、屋外の電線が大きく揺れる。
5 弱	不安定な置物が倒れ、人が思い通りに動けないほど揺れる。 棚から食器や本が落ち、家具が動くことがある。 窓ガラスが割れ、屋外のブロック塀が倒れる事がある。
5 強	多くの人が思い通りに動けないようになる。 棚から食器や本がたくさん落ち、家具が倒れる事がある。 弱い建物は柱や壁にひびが入ることがある。 屋外の補強していないブロック塀が、あちこちで倒れる。
6 弱	立っている事が難しく、固定していない家具が動いたり倒れたりする。 屋外のあちこちで壁のタイルやガラスが壊れ落ちてくる。 弱い建物は壊れることがある。
6 強	人が立ってられず、這わないと動けない。 固定していない家具の多くが動いたり、倒れたりする。 弱い建物の多くが倒れ、強い建物でも柱や壁にひびが入ることがある。
7	激しい揺れのため何もできない。大半の家具が大きく動き、飛ぶ事がある。 強い建物でも壊れることがある。 地面が大きく割れたり、山が崩れることがある。

地震のエネルギーの規模を表す指数のことをマグニチュード（以後 M 表示）と云う。

同じ地震であれば、どの場所で揺れを感じても同じ指数で表す。

M が同じでも、震源が遠ければ震度は小さい。M 3 以上 5 未満の地震は小規模地震。5 以上 7 未満は中地震、7 以上の地震は大地震、8 以上を超える地震は巨大地震とされています。

## 2、地震による主な災害と対策

### 1) 建物の倒壊

	災 害	対 応
1	強い地震の揺れにより、多くの建物で壁のタイルや窓ガラスが破損し、落下したりブロック塀などが倒れたりする。	屋外にいて大きな地震が起こった場合、できるだけブロック塀やビルの近くから離れましょう。
2	耐震性の低い建物では倒壊する恐れがあり、耐震性の高い建物でも壁や柱が破損する場合があります。	建物の中にいた場合、崩れた壁やガラス・食器などが落ちてくるので、カバンなど持っている物で頭を守り、その場から避難する。
3	ガスを送るための導管・水道の排水施設に被害が生じ、広い地域で停電したりガス、水道の供給が停止する事がある。	食料の備蓄、懐中電灯やロウソクなどの固形燃料は常に用意しておく必要があります。



### 2) 家具による二次災害

大地震が発生した時、固定しない家具や食器棚などが転倒したり、食器が頭上に落ちたりしてガラスが割れ、ケガをすることがあるため、指定の器具などで確実に固定するようにして下さい。

#### 【家具類の固定が特に必要とする場所】

- (1) 重くて重心の高い家具が置いてある。
- (2) 畳や絨毯の床への直置きや、壁との接触が無い家具の配置。
- (3) マンションなどの上層部に住んでいる。(上層部ほど揺れが大きい)



### 3) 火災による二次災害

多くの場合、地震で怖いのは火災による二次災害と云われています。

主に火災の原因は、電気機器装置や配線による火災、ガス、油を燃料とする器具に係る火災です。

まれに火災が大きくなると、局地的に生じた上昇気流のため、渦を巻く強い風（旋風）が発生して大きな火災となることがあります。



#### 【火の始末は確実に！】

1923年(大正12年)の関東大震災の際に火災旋風が起こり大惨事となりました。場合によっては地震そのものよりも恐ろしいと云われています。

【参考資料： 災害信書・フリー百科事典 Wikipedia・地震調査研究推進本部 より】

# 高取小学校の地震・台風時の対応

(平成29年4月 高取小学校長のお知らせより抜粋)

高取小学校から平成29年4月7日に出された地震・台風等の緊急事態における児童の登下校時の学校及び保護者の対応について掲載いたしますので、非常時にはご対応・ご協力をお願いします。

## 1、地震発生時及び予知情報発令時の対応について

【A】「地震予知情報」(地震が発生する恐れ、又は「警戒宣言」が発せられた場合)及び「地震注意報」(地震の発生する可能性が高まった場合に出される情報)が発表されたとき。

(「地震予知情報」「地震注意報」はテレビ・ラジオ等で放送されます。)

### 1) 児童が登校する前に情報が発表された場合

(1) 前記の情報が出された場合は児童を登校させないで下さい。

当日・翌日の授業及び学校行事はすべて中止し、「警戒宣言」が解除されるまで休校といたします。

(2) その後、地震予知判定会による「解除情報」または「安全宣言」の発表を受けて、授業を再開します。

\* 暴風警報解除時は解除情報に準じて、安全に配慮のうえお子様を登校させて下さい。

(3) 「地震に関する調査情報」の場合は、平常の授業を行います。



### 2) 児童の在校中に情報が発表された場合

(1) 授業及び学校行事を中止にし、安全を確認のうえ、児童全員を高取神明宮へ避難させて、そこで一時待機します。

(2) 保護者の皆様は安全を確認したうえ、速やかにお子様を高取神明宮まで徒歩で迎えに来て下さい。

\* 高取小学校運動場は海拔1.7mと低く、津波及び液状化現象に巻き込まれる危険性が高いので、ご承知おき下さい。

(3) 授業の開始は、地震予知判定会による「解除情報」または「安全宣言」の発表を受けて、再開いたします。

\* その際、暴風警報解除時の情報に準じて安全に十分配慮し、お子様を登校させて下さい。

(4) 「地震に関する調査情報」の場合は、平常授業を行います。



## 【B】高浜市で震度5弱以上の地震が発生したときの対応

### 1) 児童が登校する前に地震が発生した場合

(1) 上記の情報が発表された場合はお子様を登校させないで下さい。

### 2) 児童が登下校時に地震が発生した場合

(1) 最寄りの安全と思われる場所(空き地等)に避難し、状況を見て自宅に帰ります。

(2) 学校に避難した場合は、保護者の皆様に迎えに来ていただきます。

余震や校舎の被害状況により、高取神明宮を二次避難場所として職員が誘導いたします。その際は、保護者の皆様は高取神明宮までお迎えを願います。

### 3) 児童が在校中に地震が発生した場合

(1) 授業および学校行事を中止。全員を高取神明宮へ避難させて、一時待機します。

(2) 保護者の皆様は、速やかにお子様を高取神明宮まで徒歩で迎えに来て下さい。

高浜市で震度5弱以上の地震が発生した場合は高浜市災害対策本部が設置されます。地震が治まった後、対策本部の解散を受けて高浜市教育委員会から各学校に「安全宣言」が伝えられます。通学路の安全状況が確認できたら、授業を再開します。

\*再開の日時については広報車、ホームページ、メルマガ等で発信します。

## 2、台風のとときの登下校時の対応について

台風が発生し、名古屋气象台から愛知県全域または、西部・西三河地方・高浜市に暴風警報が発令された場合（強風注意報や大雨警報は対象外です）

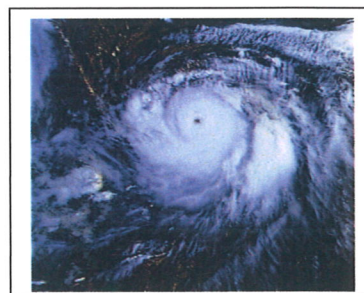
### 1) 児童が登校する前に警報が発令された場合

(1) 午前6時20分までに警報が解除された場合は、平常通り授業を行います。

(2) 午前6時20分から午前11時までに解除された場合は、解除後の2時間後には授業を始めるのを原則と致します。

(3) 午前11時以降も警報が継続されている場合は、当日の授業は行いません。

(4) 上記の(1)(2)で道路の冠水、河川の増水等により登校が危険と感じられた場合は登校させないで、学校へその旨を連絡して下さい。



### 2) 児童が登校した後に警報が発令された場合

(1) 名古屋气象台から暴風警報が発令した場合は授業を中止し、教員の引率のもとで集団下校します。年度初めに学校待機を希望した児童は、体育館で待機します。

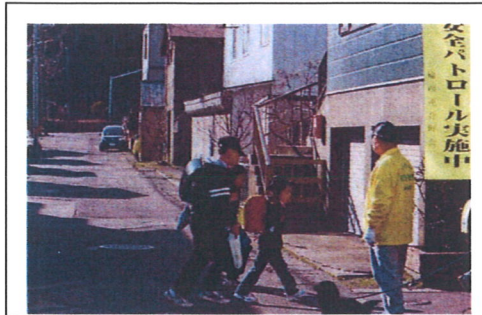
その場合はできるだけ早く児童の引き取りをお願いいたします。

(2) 暴風警報については、テレビ・ラジオの他、学校のホームページでも連絡します。

高取小学校の

## 地震・台風時の避難系統図

### 地震発生



地震が震度5弱以上の場合

#### 高取神社にて緊急引き渡し

##### 《学校の対応とお願い事項》

まず校庭に避難し、その後、高取神明宮へ避難移動いたします。

保護者の方は、早急に高取神明宮まで児童を迎えに来てください。

\*緊急メールも発信しますが、停電等で配信できない場合が想定されますので注意。



校舎の被害やライフラインの遮断等が発生し、教育活動に支障をきたす場合

#### 学校校庭にて緊急引き渡し

##### 《学校の対応とお願い事項》

校庭に避難、保護者へ緊急メールにて連絡。保護者は、児童を校庭に迎えに来て下さい。

地震が震度5弱未満の場合

教育活動に支障がない場合

##### 《学校の対応》

児童の安全を確保し、通常通り下校時間まで教育活動を行います。

\*児童が登校する前に「地震注意情報」が発令した場合

当日、翌日の授業や学校行事は全て中止し「警戒宣言」が解除されるまで休校とする。

\*児童が登下校中に「地震注意情報」が発令した場合

(1) 児童が学校へ登校または、下校途中で学校へ戻ってきた場合、在校中の避難行動をとる。

(2) 数人の教職員で学区の見回りを行い、下校途中の児童の避難を促します。



無事に再会



# 家族でルールを決めておこう！

## 家族防災会議の進め方

災害が発生した時、家族は離れ離れになって居るかもしれません。  
 家族が離れていても危険が迫れば個々に危険を避けて「それぞれ逃げる」約束をしておこう。  
 また、被災直後は電話がつながり難くなります。被災時に家族がどこで会うのか、どのように連絡を取り合うのかを、家族間で話し合っておきましょう。

## いつもの備えは！（家族で備えておくもの：参考）

- 飲料水・・・3リットル×家族人数×3日
- 非常食・・・缶詰・レトル類(賞味期限前に消費・買い足す)
- 貴重品・・・現金・通帳・印鑑・カード類
- ラジオ・ランタン・乾電池・・・情報収集・明かりの確保
- 軍手・・・作業用・防寒用
- ポリ袋・ウェットティッシュ・・・断水時の手拭き等



緊急時に必要なものはそれぞれに違います。  
**自分に合った  
 防災袋を作ろう**

## 高浜市の同報無線設備を使った放送等



### 高浜市の同報無線内容

#### 1) 一斉放送 (国・市からのお知らせ)

- \* J-ALERTからの防災情報 (緊急地震速報、大津波警報等)
- \* 市役所からの防災情報、避難に関する情報の提示

#### 2) 自局放送

- \* 屋外拡声子局の箱にマイクを装備、その柱単独での放送を行う
- \* 毎週日曜日・午後5時(冬季 12月～2月) 午後6時(夏季 3月～11月)

#### 3) 定時放送 (メロディー)



## ✿ 高取学区内の主な行事 ✿



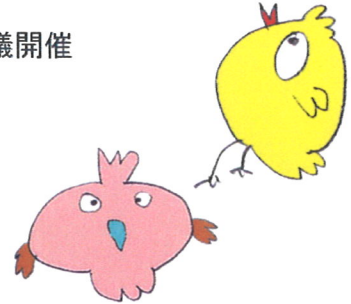
開催月	行事名	場 所	主催団体	参加基準	詳細情報告知
2月上旬	大家族 稗田川駅伝	高取小学校と稗田川堤防 前橋と法響橋の間	高取まち協	幼稚園児、保育園 児以上	小学校、中学校、高校 に連絡 町内会回覧板等
2月	防災講演会	高取公民館	高取まち協	特になし どなたでもOK	町内会回覧板など
5月	ソフトボール 大会	五反田グラウンド	高取公民館	特になし どなたでもOK	町内会回覧板など
6月	ホテル観賞会	ひかり幼稚園周辺	神楽山ホテル会	会員一般 (約400人)	町内会回覧板 案内状 口コミ
7月	彼岸花球根 植え	稗田川堤防	高取まち協	特になし どなたでもOK	町内会回覧板など
7月	論地どんぐり 公園防災訓練	論地どんぐり公園	高取まち協	特になし どなたでもOK	町内会回覧板など
8月上旬	鮫川まつり	清水町交流館広場	清水町町内会	町内会会員・一般	回覧板、案内状
8月	高取納涼夏 まつり	五反田グラウンド	高取公民館	特になし どなたでもOK	町内会回覧板など 子ども会書面
9月上旬	防災訓練	各町内会拠点など	高取まち協	各町内会住民	広報、町内会など
9月	高取小学校 運動会	高取小学校グラウンド	高取小学校	児童・職員	小学校書面
10月	水仙球根植え	八反田公園	高取まち協	幼稚園児 保育園児	まち協から連絡
10月	高取神明宮 祭礼	秋葉神社～高取神明宮	各町内会	特になし どなたでもOK	町内会回覧板 子ども会書面
11月	高取小学校 学芸会	高取小学校体育館	高取小学校	児童	小学校書面
11月	地区運動会 文化祭	高取小学校グラウンド 高取小学校体育館	高取公民館	高取地区在住者	町内会回覧板 子ども会書面
12月上旬	論地レミネーション 点灯式	論地児童遊園	論地町町内会	特になし どなたでもOK	町内会回覧板 案内状 子ども会書面





## 「とりしろう」発刊までの流れ

平成24年	12月	高取まちづくり協議会 防犯事業 安心・安全マップ制作事業として提案
平成25年	1月	25年度市民予算枠事業にて事業化
	6月	25年度安心・安全マップメンバー召集 のぼり旗設置の防犯事業と平行してマップ会議開催
平成26年	3月	マップ制作への意見交換と方向性の確認
	6月	26年度マップメンバー召集、冊子制作開始
	11月	冊子名を「とりしろう」と決定
平成27年	4月	4月1日号「とりしろう」発刊
平成28年	4月	4月1日号「とりしろう」第2号発行
平成29年	4月	4月1日号「とりしろう」第3号発行



## 「とりしろう」制作メンバー紹介

28年度(28名)

荒川昭治(まち協会長)	酒井康満(高取公民館長)	
佐野松男(防犯リーダー)	杉浦秀敏(防災リーダー)	鍋田裕久(とりしろうリーダー)
清水美智男(高取小教頭)	早川弘樹(高取小PTA会長)	
瀬尾陽子(高取幼稚園PTA)	丹羽幸子(高取保育園保護者の会)	
吉良文江(高取地区子ども会)	寺澤浩子(ろんち子ども会)	
前田真紀(ひまわり子ども会)	荒川園子(なかよし子ども会)	
小堀智子、後藤恵理、泉由香里、神谷智栄、津田貴美、鈴木文美、浅井久枝、木村里加、畔柳洋一 鈴木みどり、大岡正代(まち協炊き出し班)		
酒井香奈江、山本美喜子(まち協特派員) 二村彩音、川原利香(社会福祉協議会)		



## 編集後記

三年前、初版の「とりしろう」は全くの手探り状態での編集作業であり、どんな冊子が出来るかと心配しながらの刊行でしたが、そんな「とりしろう」もお陰様で三刊目を発行するまでに至りました。さすがに三刊目ともなると編集作業も手慣れ、鍋田編集リーダーから冊子の骨子発案に始まって、以降、役割分担などは総意で決まり、後は原稿の出来上がるのを待っての編集・組立です。

メンバーは若い女性や奥さん達が主体で、夕食時に集まるのは大変かと思われませんが時間には三々五々と集まり、いつの間にか編集会議の場は賑やかくなって真剣な中にも和気あいあいとした雰囲気、毎月の楽しみな集いになっています。

こんな環境の中で育てられた「とりしろう」です。まずは一読願ひ、この冊子が地域に根付いて皆様に少しでも役に立つ一冊になれば、編集者一同 次への大きな励みとなります。

次号と一緒に創ってみませんか？ 皆であなたの来るのを待ってます。

酒井康満

高取まちづくり協議会事務局

〒444-1313

Tel / Fax

E-Mail

事務局活動日

高浜市向山町一丁目214番地4 高取公民館2階

0566-55-3894

[tori-machikyo@catch.ne.jp](mailto:tori-machikyo@catch.ne.jp)

月曜日～金曜日(祝祭日を除く)

午後1時30分～午後4時30分



発行日 平成29年4月1日

発行者 高取まちづくり協議会「とりしろう」制作会議

